

Manual de utilizare

# EVOLVE X2 Ultra

Ceas inteligent cu GPS



Vă mulțumim că ați ales ceasul inteligent EVOLVE X2 Ultra, care utilizează tehnologii de ultimă generație pentru a vă oferi bucurie și date precise în fiecare zi.

**Înainte de prima utilizare, vă rugăm să citiți cu atenție acest manual de utilizare, care vă va facilita utilizarea ceasului.**

## **1. Avertismente importante**

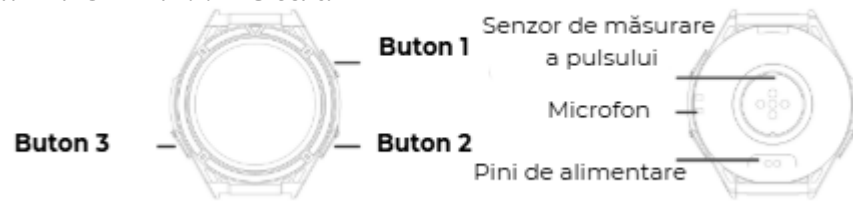
- a) Înainte de prima utilizare, încărcați ceasul la capacitatea maximă a bateriei folosind cablul de alimentare magnetic inclus în pachet. Ciclul de încărcare durează aproximativ 2-3 ore, în funcție de tipul adaptorului de alimentare utilizat. Mai multe informații în secțiunea „Alimentarea ceasului inteligent” de la pagina 3.
- b) Ceasul EVOLEV X2 Ultra este rezistent la apă cu un grad de protecție IP69K până la o adâncime de 50 de metri, respectiv o presiune de 5 ATM. Cu toate acestea, este strict interzisă utilizarea ceasului în saună, baie de aburi și alte dispozitive similare. Moleculele de apă în stare gazoasă au o dimensiune mai mică decât moleculele de apă în stare lichidă și, prin urmare, nu este asigurată rezistența la pătrunderea aburului, care ulterior se condensează în apă.

## **2. Alimentarea ceasurilor inteligente**

- a) Pentru alimentarea ceasului inteligent se utilizează cablul magnetic de alimentare inclus în pachet.
- b) Nu alimentați ceasul cu alte accesorii decât cele originale, deoarece acestea ar putea fi deteriorate sau distruse.
- c) La prima alimentare, asigurați-vă că ați îndepărtat toate foliile și elementele de protecție de pe ceas și de pe cablul de alimentare. Astfel, veți asigura și accelera alimentarea.
- d) Asigurați-vă că cablul magnetic este în contact cu pinii de alimentare ai ceasului pe toată suprafața. La începerea procesului de alimentare, pe ecran se aprinde și clipește de trei ori o pictogramă verde care simbolizează alimentarea.
- e) Ceasurile inteligente trebuie alimentate cu un adaptor de alimentare cu un curent de ieșire **de 5V/1A până la 5V/2A**. Ceasurile nu acceptă

alimentarea cu adaptoare de alimentare cu putere mai mare, destinate alimentării rapide a altor dispozitive.

### 3. Descrierea ceasului EVOLEV X2 Ultra



#### Butonul 1

- Apăsăți scurt butonul pentru a porni/opri lumina de fundal a ecranului
- Apăsând scurt butonul, reveniți la ecranul principal din orice funcție deschisă
- Apăsând butonul timp de 2 secunde, deschideți selecția Opre / Resetare / Apel SOS
- Apăsând butonul timp de 12 secunde, veți efectua o resetare forțată a ceasului

#### Butonul 2 – Înapoi / Meniu rapid

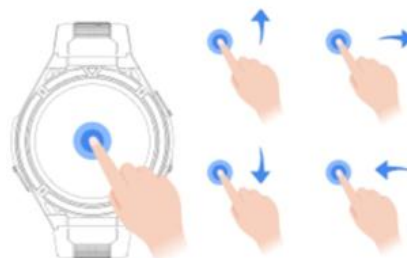
- Apăsând butonul pe pagina de start, veți intra în funcția selectată (la prima utilizare a ceasului, trebuie să selectați funcția din listă)
- Apăsând butonul în meniul deschis, veți reveni cu un pas înapoi.
- Apăsând butonul în modul sport, îl veți suspenda și reporni.
- Apăsând butonul în timpul unui apel, veți dezactiva sunetul.

#### Butonul 3 – Butonul de alimentare

- Apăsând butonul, deschideți lista modurilor sportive
- Apăsând butonul timp de 2 secunde, opriți/încheiați modul sportiv.

### 4. Navigare pe ecranul ceasului

Meniul inferior: Glisați cu degetul de jos în sus pe ecran pentru a deschide bara de stare. Meniul superior: Glisați de sus în jos pe ecran pentru a deschide meniul de setări rapide. Meniul din stânga: Glisați de la stânga la dreapta pentru a deschide lista mesajelor și notificărilor primite. Meniul din dreapta: Glisați de la dreapta la stânga pentru a deschide meniul principal al funcțiilor ceasului.



## 5. Descărcarea aplicației mobile GloryFitPr

Pentru a putea utiliza toate funcțiile ceasului inteligent, este necesar să îl conectați la aplicația mobilă **GloryFitPro**, pe care o puteți descărca pe telefonul dvs. inteligent.

La prima pornire, ceasul nu vă va permite să continuați fără a-l conecta la aplicația mobilă. De aceea, descărcați aplicația **GloryFitPro** înainte de a porni ceasul pentru prima dată.

Aplicația mobilă este compatibilă cu toate telefoanele care utilizează sistemele de operare Android și iOS. Aplicația mobilă poate fi descărcată de la:

- 1) **Scanând codul QR** din imaginea de mai jos.
- 2) **Introducând numele aplicației GloryFitPro** în Play Store pentru telefoanele cu sistem de operare Android sau în App Store pentru telefoanele cu sistem de operare iOS.



**Notă:** Dacă descărcați manual aplicația mobilă, conform punctului 2, vi se va afișa și aplicația GloryFit. Această aplicație este însă destinată altor

tipuri de ceasuri inteligente. Asigurați-vă că descărcați și instalați aplicația **GloryFitPro**.

## 6. Prima pornire a ceasului

Porniți ceasul apăsând lung butonul 1 cu simbolul „SEL”, situat în partea dreaptă sus a cadranului. Țineți butonul apăsat până când ceasul se pornește.

Glisați cu degetul pe ecran pentru a selecta limba preferată pentru ceas, „**Română**”. Confirmați selecția făcând clic pe limba selectată. Limba poate fi modificată sau resetată oricând în viitor direct din setările ceasului inteligent – Setări - Limba

Pe cadran va apărea **codul QR unic** al ceasului, destinat pentru conectarea ușoară a ceasului cu aplicația mobilă **GloryFitPro**. Rămâneți la acest pas și urmați punctul 5 din acest manual de utilizare. Codul QR unic poate fi afișat oricând în viitor în meniul ceasului inteligent, a se vedea punctul 7 din acest manual de utilizare.

## 7. Înregistrarea contului în aplicația mobilă GloryFitPro

După descărcarea cu succes a aplicației mobile GloryFitPro, înregistrați-vă contul făcând clic pe „**Nu aveți cont, vă rugăm să vă înregistrați**” și introduceți datele solicitate. În partea de jos a acestei pagini, nu uitați să bifați „Sunt de acord cu „Contractul cu utilizatorul” „Politica de confidențialitate” (Figura 1)

La prima și la fiecare conectare ulterioară la aplicație, veți primi un cod de verificare din șase cifre la adresa de e-mail înregistrată. Este posibil ca codul de verificare să fie livrat în folderul „Mesaje în masă” sau „**Spam**” din căsuța de e-mail. Dacă nu primiți codul de verificare în 10 secunde în folderul „Primate”, verificați și celelalte foldere din căsuța de e-mail.

În timpul procesului de asociere a ceasului, aplicația GloryFitPro vă va solicita să acordați permisiunea. Pentru a asigura toate funcțiile ceasului, este necesar **să acordați aplicației toate permisiunile solicitate**, inclusiv

accesul la locație, contacte, mesaje, notificări ale aplicației și rularea în fundal. Dacă telefonul dvs. are activată funcția de economisire a energiei și oprește automat aplicația când nu este utilizată, dezactivați această funcție pentru aplicația GloryFitPro. Dacă nu faceți acest lucru, ceasul se va deconecta automat de la aplicație de fiecare dată când ieșiți din interfața aplicației. Pentru a acorda permisiunea, faceți clic pe „**Accesați setările**” (Figura 2).

Puteți verifica permisiunile acordate și le puteți configura oricând în viitor în secțiunea „Eu” – „Setări permisiuni”

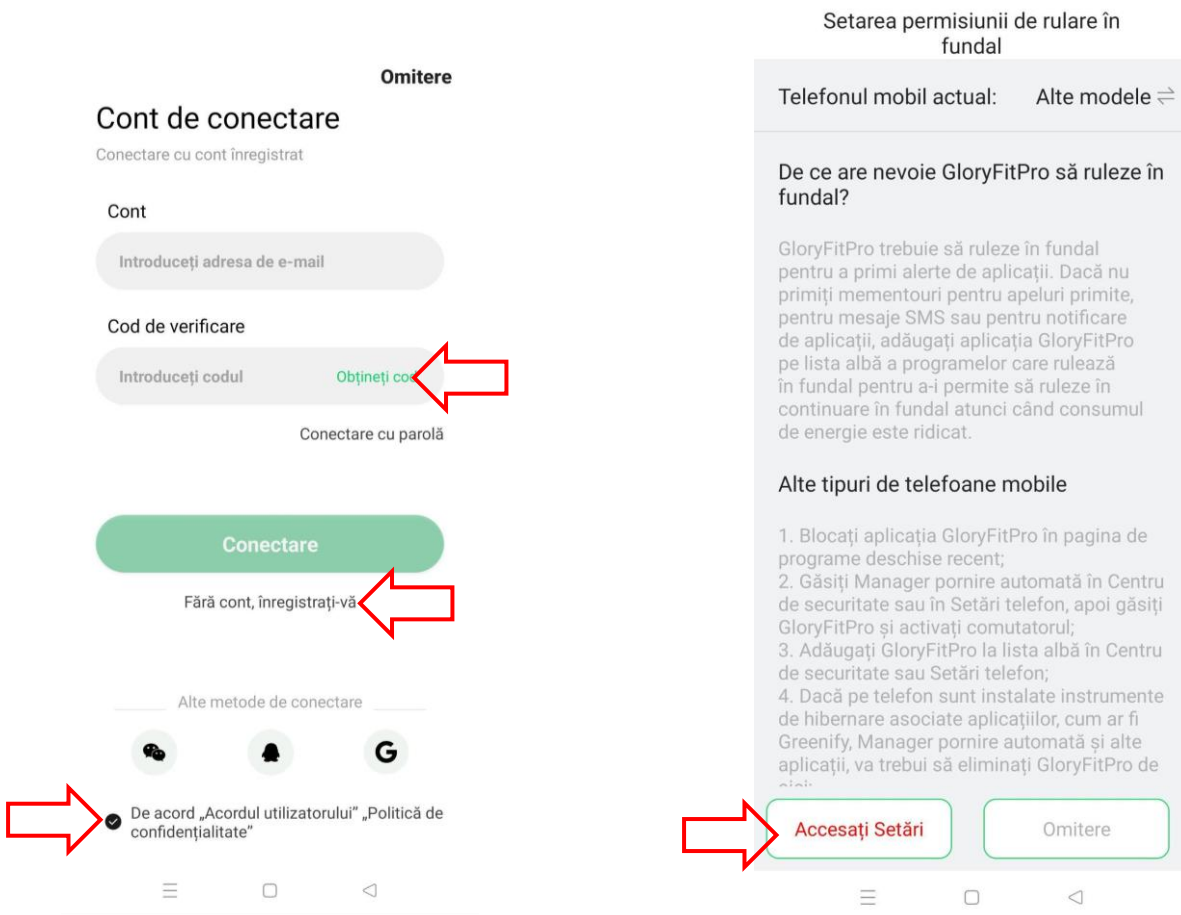


Figura 1

Imaginea 2

Completați în aplicație datele personale, cum ar fi anul nașterii, sexul, înălțimea și greutatea. Stabiliți-vă obiectivul zilnic în ceea ce privește

numărul de pași, kaloriile arse și distanța parcursă. Toate datele introduse pot fi modificate oricând în secțiunea „Eu” – „**Stabiliți-vă obiectivul zilnic**” sau „**Eu**” – Faceți clic pe pictograma avatarului din colțul din dreapta sus al ecranului.

## 8. Conectarea ceasului inteligent la aplicația mobilă

Pentru a conecta ceasul inteligent la aplicația mobilă, **activați** mai întâi **Bluetooth** pe telefonul mobil.

În bara de jos a ecranului de start al aplicației mobile, selectați „**Dispozitive**”. Ceasul poate fi asociat cu aplicația în două moduri:

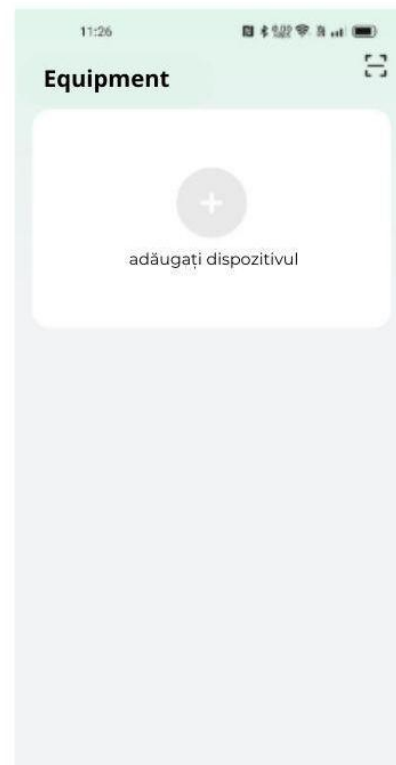
1) Manual, selectând dispozitivul: Selectați „**Adăugați dispozitiv**” și selectați dispozitivul numit **DM58** din lista dispozitivelor disponibile pentru asociere cu aplicația mobilă, apoi faceți clic pe „**Conectați**”. (Figura 3)

2) Scanând codul QR unic: În partea de sus a aplicației, faceți clic pe pictograma cititorului de coduri de bare (Figura 4) și scanați codul QR afișat pe ecranul ceasului după prima pornire.

3)



Imaginea 3



Imaginea

**Notă:** Codul QR pentru asocierea ceasului cu aplicația poate fi afișat din nou oricând în viitor. Pentru a afișa codul QR, accesați „Setări” din meniul principal al ceasului și selectați „**Cod QR**”.

## 9. Setarea apelurilor telefonice Bluetooth

Ceasul EVOLVE X2 Ultra este echipat cu un microfon și un difuzor proprii pentru a primi și efectua apeluri telefonice direct de pe ceas. Apelurile telefonice Bluetooth **nu sunt** active automat, ci **trebuie activate**, respectiv permise și configurate.

Funcția este activă numai atunci când ceasul este **asociat cu telefonul mobil prin Bluetooth** în cazul unui apel primit sau efectuat.

După ce ați conectat cu succes ceasul la aplicația mobilă, vi se va solicita automat să conectați dispozitivul Bluetooth cu numele **DM58** și să acordați permisiunea acestui dispozitiv. Pentru a activa apelurile, faceți clic pe „**Permiteți accesul la contacte și jurnale de apeluri**” și apoi pe „Conectați”.

Funcția de apeluri telefonice Bluetooth poate fi dezactivată sau activată oricând, după cum este necesar, direct de pe ceas, activând ecranul inițial al ceasului, deschizând meniul rapid prin glisarea degetului de sus în jos pe ecran și făcând clic pe **pictograma receptorului telefonic** - astfel se activează/dezactivează primirea apelurilor primite.

### Notă:

- a) Perecheați ceasul cu telefonul mobil Bluetooth pentru a primi apeluri, oricând manual, accesând setările telefonului - deschideți Bluetooth - afișați lista dispozitivelor disponibile pentru pereche - efectuați perechea cu dispozitivul Bluetooth care are numele DM58.
- b) Tehnologia Bluetooth permite asocierea a două dispozitive la o distanță de aproximativ 5-10 metri. Distanța depinde întotdeauna de condițiile individuale din locul de utilizare. Dacă distanța dintre dispozitivele

asociate este mai mare, conexiunea se întrerupe automat. Când cele două dispozitive se apropie din nou, conexiunea se restabilește automat.

- c) Aplicația mobilă trebuie să aibă **permisiunea de acces** la contacte, jurnale de apeluri și trimiterea de notificări. Permisuniunea poate fi acordată ulterior, a se vedea pagina 6 din acest manual de utilizare.

Puteți verifica oricând dacă ceasul este cuplat cu succes la aplicația mobilă și permite primirea apelurilor telefonice, accesând meniul superior:

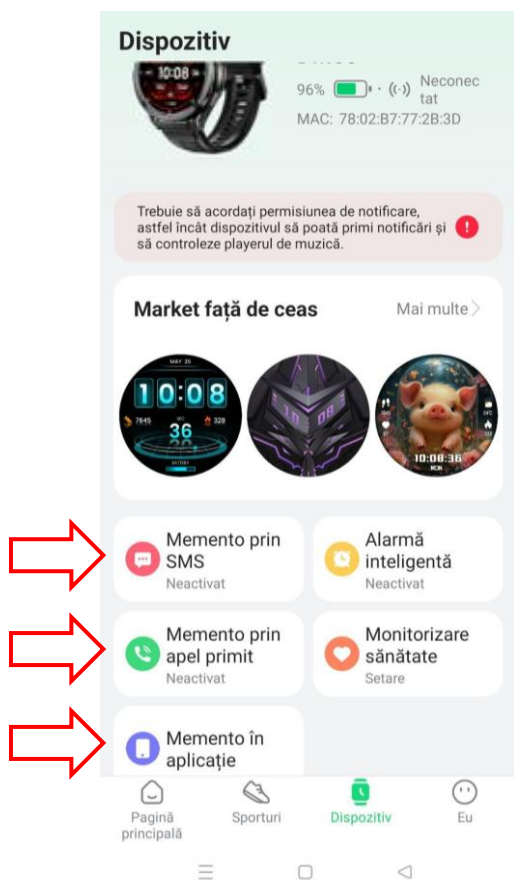


## 10. Primirea notificărilor privind mesajele primite

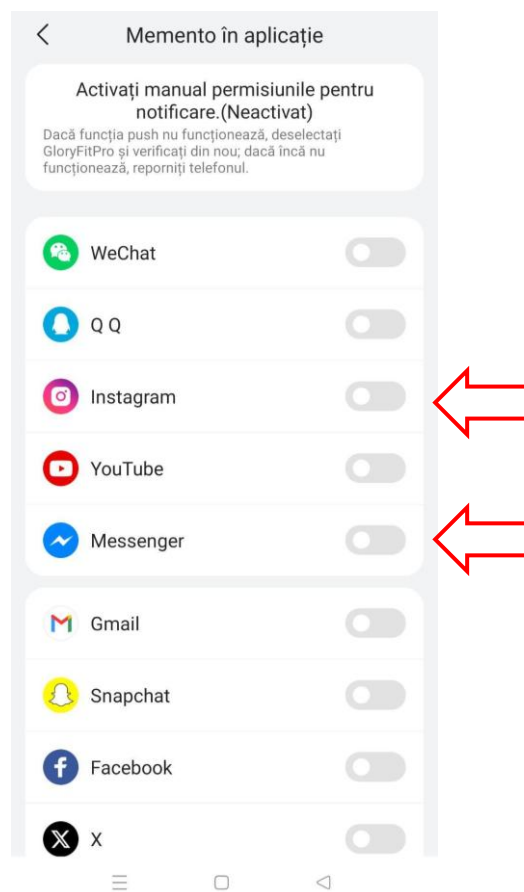
Ceasul EVOLVE X2 Ultra permite recepționarea și citirea mesajelor SMS, e-mailurilor, mesajelor de pe rețelele sociale și notificărilor din aplicațiile selectate.

Pentru a configura funcția de primire a notificărilor și mesajelor, accesați aplicația mobilă. În bara de jos a paginii de start, selectați „**Dispozitiv**” și activați succesiv „**Memento SMS**” și „**Memento apel primit**” (imaginea 5).

Dacă doriți să primiți și mesaje și notificări de la aplicații terțe, cum ar fi WhatsApp, YouTube, Rețeaua X, Instagram, Facebook și altele, selectați „**Memento aplicație**” și alegeți aplicațiile individuale din opțiunile oferite (imaginea 6).



Imaginea 5



Imaginea 6

## 11. Mod silențios / Nu deranjați

Activarea „Modului silențios” va opri automat sunetele apelurilor și mesajelor primite. De asemenea, toate celelalte sunete, cu excepția alarmei, vor fi oprite. „Modul silențios” poate fi activat direct pe ceas, accesând meniul superior prin glisarea degetului de sus în jos pe ecran. Din opțiunile disponibile, selectați pictograma „clopoțelul tăiat”. În același mod, modul „Nu deranjați” poate fi dezactivat.

## 12. Sincronizarea contactelor

Pentru a iniția un apel prin ceas, introduceți numărul de telefon pe tastatură sau selectați un contact din lista de contacte. Pentru a iniția apelul, accesați meniul din dreapta ceasului și faceți clic pe „Apel”. Pentru a salva contactele în secțiunea „Contacte”, este necesar să le sincronizați – să le salvați prin intermediul aplicației mobile. În lista de

contacte din ceas pot fi sincronizate până la 100 de contacte din telefonul mobil. Pentru a sincroniza contactele, selectați „Dispozitive” – „Agendă” pe pagina de start a aplicației mobile și faceți clic pe **„Deschide”**. Din opțiunile oferite, selectați contactele pe care doriți să le adăugați în lista de contacte și confirmați făcând clic pe „Import”.

### 13. Activarea și configurarea ecranului de pornire

Ecranul inițial al ceasului poate fi activat manual, apăsând butonul 1 „SEL”, sau automat, setând funcția **„Aprinderea ecranului prin rotirea încheieturii”**. Ecranul inițial se activează astfel de fiecare dată când mișcați încheietura cu ceasul în sus.

Pentru a configura funcția, accesați aplicația mobilă, selectați **„Dispozitiv”** – **„Setări dispozitiv”** – **„Activare prin ridicare”** din bara de jos a paginii de start și confirmați funcția.

### 14. Intensitatea luminozității / Durata iluminării / Ecran Always On

Ceasul EVOLVE X2 Ultra acceptă setări individuale pentru durata iluminării ecranului și intensitatea luminozității acestuia. Rețineți că setarea individuală a acestor valori poate reduce semnificativ durata de viață a bateriei ceasului.

Pentru a seta intensitatea luminozității și durata iluminării, activează ecranul inițial al ceasului, accesează meniul din dreapta glisând degetul de la dreapta la stânga. Din lista de funcții, selectează ultima opțiune **„Setări”** – setări. Pentru a seta intensitatea luminozității și durata iluminării, selectează opțiunea **„Afișaj și luminozitate”** și ajustează valorile în funcție de preferințele tale. Pentru a seta volumul soneriei și

intensitatea vibrațiilor, selectați **„Sunet și vibrații”** în această secțiune și modificați valorile în funcție de preferințele dvs.

Ceasul EVOLVE X2 Ultra permite setarea afișajului Always On, adică afișarea continuă a datei și orei curente atunci când afișajul este oprit. Pentru a seta Always On, selectați opțiunea „AOD” din secțiunea „Setări” și bifați opțiunea „Personalizat”. Selectați aspectul preferat al afișajului din opțiunile oferite. Pentru a economisi energie, în această interfață puteți seta și intervalul de timp în care funcția Always On este activă.

## 15. Setarea temei ecranului de start

Ceasurile inteligente permit schimbarea temei cadranelor inițiale sau încărcarea unei fotografii personalizate pe cadranul inițial. Direct pe ceas, puteți alege dintre 8 teme pentru cadranul inițial. Pentru a schimba tema, activați ecranul inițial al ceasului. Apăsăți lung pe ecranul inițial timp de 5 secunde pentru a activa interfața de selectare a temei.

În aplicația mobilă **GloryFitPro** sunt disponibile peste 500 de teme suplimentare pentru cadranul inițial, care pot fi încărcate gratuit în ceas oricând. Aplicația mobilă vă permite, de asemenea, să încărcați propria fotografie din galeria telefonului mobil pe cadranul inițial.

Pentru a încărca tema cadranelor inițiale, accesați aplicația mobilă GloryFitPro. În bara de jos a paginii inițiale, selectați **„Dispozitive”** – **„Magazin de cadrane de ceas”**. Faceți clic pe cadranul dorit pentru a-l selecta. Încărcați-l în ceas apăsând **„Sincronizați cadranul ceasului”**.

Pentru a încărca o fotografie personalizată pe ecranul de pornire, accesați interfața **„Magazin de cadrane de ceas”**, opțiunea **„Cadranul meu de ceas”** și selectați prima opțiune **„Album de cadrane de ceas”** din cadranele disponibile. În secțiunea **„Setări fundal”**, apăsați pe pictograma albumului numită **„Fundal”**. Selectați fotografia dorită din galeria telefonului mobil și confirmați încărcarea în ceas apăsând pe **„Descărcați și sincronizați”**.

## 16. Moduri sportive și GPS

Ceasul inteligent EVOLEV X2 Ultra dispune de 170 de moduri sportive, care iau în considerare specificul individual al fiecărui sport în timpul activității sportive. Pentru a accesa interfața și a porni modul sportiv, apăsați butonul 3 **„Sport”** de pe ceas. În modurile sportive în aer liber, localizarea GPS este întotdeauna activă pe baza a 6 sisteme satelitare cu frecvențe L1 și L5.

**Atenție:** Semnalul GPS poate fi recepționat numai în spații deschise, în aer liber. Dacă ceasul se află într-o clădire sau dacă între ceas și sateliți se află un obstacol solid (de exemplu, o clădire înaltă, un acoperiș, o pergolă etc.), semnalul GPS poate să nu fie recepționat.