

Calibrarea măsurătorilor ceasurilor

ET472 / ET572



Glicemia



Tensiunea arterială



**Componentele
sângelui**

Avertisment important

Ceasurile inteligente PulsGo HEALTH ET472 și ET572 Fit acceptă calibrarea măsurării neinvazive a nivelului de zahăr din sânge, a tensiunii arteriale și a componentelor sângelui cu aparate medicale certificate. Prin efectuarea calibrării, veți crește semnificativ precizia măsurătorilor efectuate cu ceasul și veți reduce posibila abatere. Vă recomandăm să efectuați calibrarea cel puțin o dată pe lună.

Atenție: Măsurătorile individuale efectuate cu ajutorul ceasurilor inteligente au doar scop orientativ. Măsurarea datelor medicale cu ajutorul ceasurilor nu poate fi confundată cu măsurarea efectuată cu ajutorul dispozitivelor și aparatelor medicale profesionale certificate. Ceasurile nu sunt destinate direct persoanelor cu complicații medicale și diferite tipuri de boli.

Producătorul și distribuitorul nu sunt responsabili pentru eventualele complicații medicale legate de utilizarea ceasurilor inteligente.

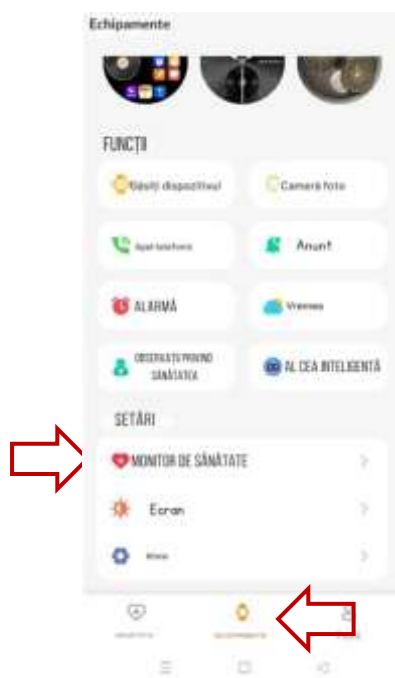
1. Calibrarea măsurării nivelului de zahăr din sânge

Măsurarea neinvazivă a nivelului de zahăr din sânge cu ajutorul ceasurilor inteligente se bazează pe principiul spectroscopiei Raman. Ceasurile determină nivelul orientativ al zahărului din sânge prin măsurarea lungimilor de undă ale electronilor în timpul fluxului sanguin prin vase.

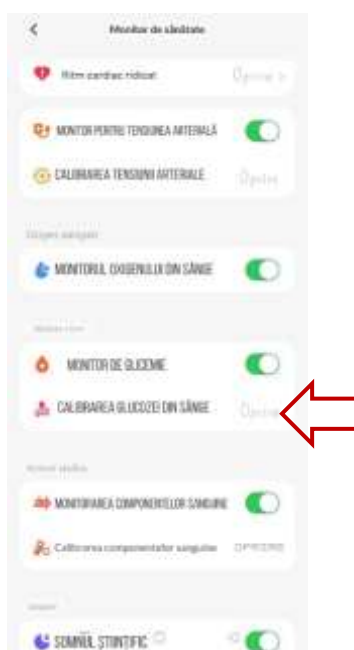
Pentru a obține cea mai precisă măsurare a nivelului de zahăr din sânge cu ajutorul ceasului inteligent, este necesar să efectuați calibrarea cu glucometrul înainte de prima utilizare. Calibrarea se efectuează măsurând nivelul de zahăr din sânge cu ajutorul unui **glucometru profesional** în trei etape: **mic dejun, prânz și cină**. Măsurarea se efectuează întotdeauna pe stomacul gol, imediat înainte de masă și apoi la 5 minute după masă.

Introduceți valorile măsurate în secțiunea corespunzătoare din aplicația **G Band**, cu care este asociat ceasul inteligent. Pentru a introduce valorile, selectați fila **„Dispozitive”** din bara de jos a paginii de start a aplicației, apoi **„Monitor de sănătate”** (imaginea 1).

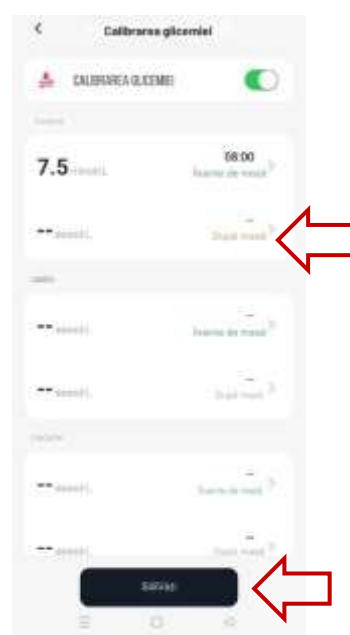
Din filele disponibile, selectați **„Calibrare glicemie”** (imaginea 2). Faceți clic pe câmpul corespunzător, introduceți valoarea măsurată a nivelului de zahăr din sânge cu degetul pe scală și apăsați **„Următorul”**. Introduceți ora exactă la care a fost efectuată măsurarea și confirmați selecția apăsând **„Confirmare”**. După introducerea valorilor necesare, apăsați **„Salvare”** (imaginea 3).



Obrázek 1



Obrázek 2



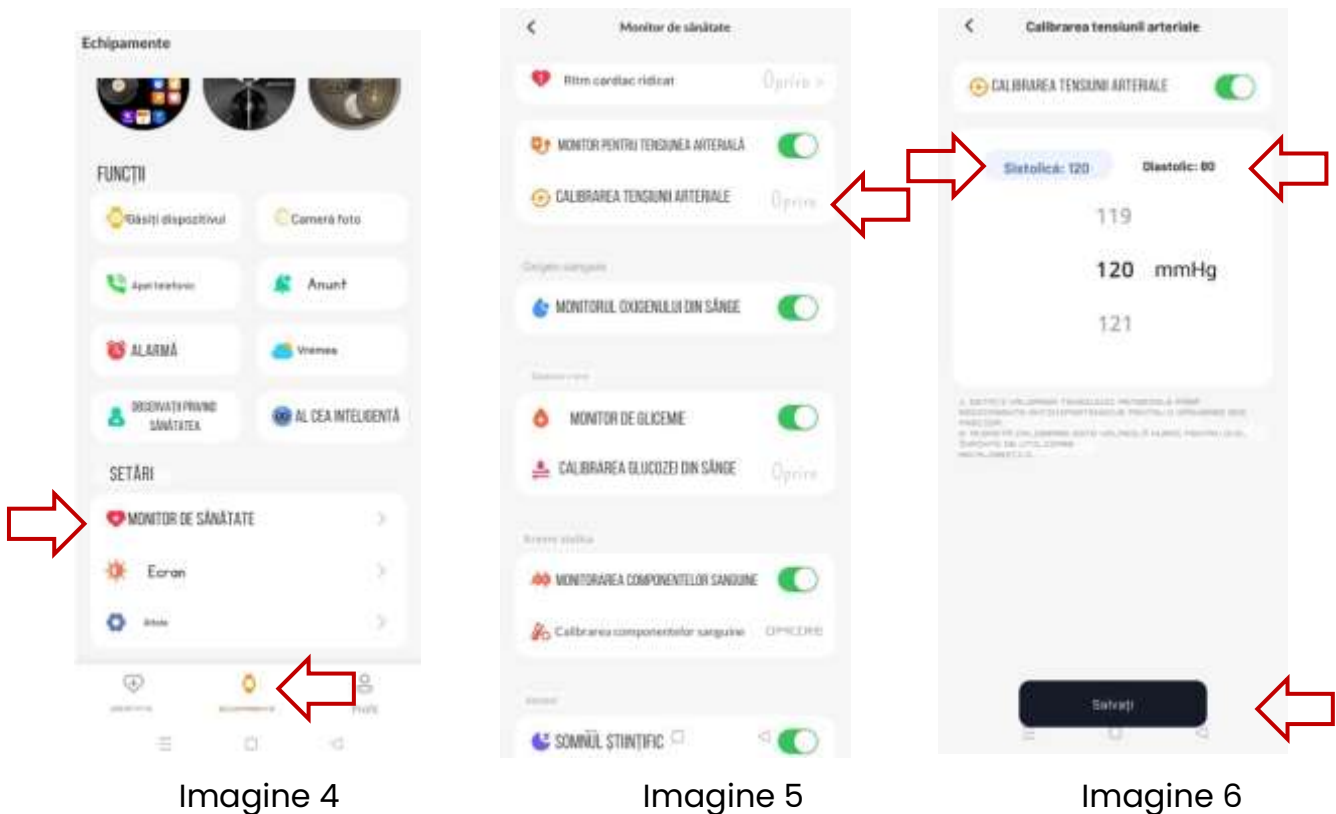
Obrázek 3

1. Calibrarea măsurării tensiunii arteriale

Ceasurile inteligente permit măsurarea automată a tensiunii arteriale la intervale regulate. Pentru a obține cea mai precisă măsurare a tensiunii arteriale cu ajutorul ceasului inteligent, este necesar să efectuați calibrarea înainte de prima utilizare.

Calibrarea se efectuează măsurând valoarea actuală a tensiunii arteriale cu ajutorul unui **tensiometru profesional** și introducând valoarea măsurată în secțiunea corespunzătoare din aplicația mobilă G Band, cu care ceasul inteligent este asociat. Efectuați măsurarea întotdeauna în repaus și în poziție șezând.

Pentru a introduce valorile măsurate, selectați pe pagina de start a aplicației fila **„Dispozitive”** din bara de jos și apoi **„Monitor de sănătate”** (figura 4). Din filele disponibile, selectați **„Calibrare tensiune arterială”** (figura 5). Faceți clic pe câmpul corespunzător pentru a introduce valoarea tensiunii arteriale sistolice și apoi a tensiunii arteriale diastolice. Confirmați introducerea apăsând **„Salvare”** (figura 6).

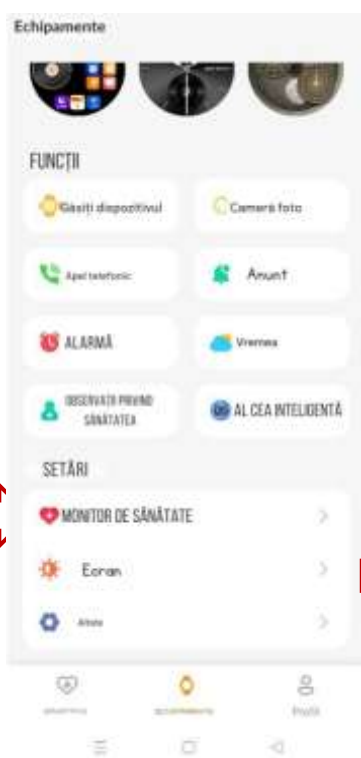


1. Calibrarea măsurării componentelor sanguine

Ceasurile inteligente permit măsurarea automată a acidului uric, colesterolului total, trigliceridelor și lipoproteinelor la intervale regulate. Pentru a obține cea mai precisă măsurare a componentelor sângelui, este necesar să efectuați calibrarea înainte de prima utilizare. Calibrarea se efectuează măsurând valoarea actuală

valorile cu ajutorul unui aparat de măsură profesional și apoi le introduceți în secțiunea corespunzătoare din aplicația mobilă G Band, cu care ceasul inteligent este conectat.

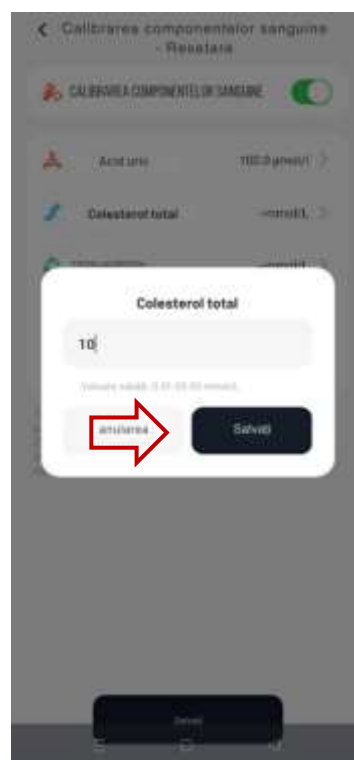
Pentru a introduce valorile măsurate, selectați pagina de start a aplicației, selectați fila „**Dispozitive**” din bara de jos și apoi „**Monitor de sănătate**” (figura 7). Din filele disponibile, selectați „**Calibrare componente sânge**” (figura 8). Faceți clic pe câmpul corespunzător pentru a introduce valoarea măsurată și confirmați introducerea apăsând „Salvare” (figura 9).



Imagine 7



Imagine 8



Imagine 9

1. Măsurare automată

Ceasurile inteligente permit măsurarea automată a nivelului de zahăr din sânge, a tensiunii arteriale, a componentelor sângelui, precum și declanșarea măsurării manuale a acestor valori și a altora. Rezultatele măsurătorilor individuale sunt colectate în secțiunile corespunzătoare ale aplicației mobile G Band, unde puteți vizualiza oricând rezultatele actuale și istoricul măsurătorilor.

Pentru a afișa valorile măsurate, selectați fila „Sănătate” din bara de jos a paginii de start a aplicației mobile și apoi faceți clic pe secțiunea dorită pentru care doriți să afișați rezultatele. Pentru a afișa istoricul măsurătorilor, selectați pictograma calendarului din colțul din dreapta sus al secțiunii corespunzătoare și selectați ziua dorită pentru care doriți să afișați măsurătorile.